

* Rzeczpospolita Polska



* Polski herb i flaga



Po odzyskaniu niepodległości Polski w 1918r. biało-czerwona flaga została oficjalnie zatwierdzona przez Sejm 1 sierpnia 1919r. jako symbol narodowy.

Herb Polski — oficjalny symbol państwowy Rzeczypospolitej Polskiej. Obraz przedstawia orła białego ze złotymi szponami i dziobem, w złotej koronie na czerwonym tle. Wygląd herbu zatwierdzony przez konstytucję Rzeczypospolitej Polskiej (1997 r.)



* "Mazurek Dąbrowskiego" (Jeszcze Polska nie zginęła)

1927

- * 1. Jeszcze Polska nie zginęła
Kiedy my żyjemy.
Co nam obca przemoc wzięła,
Szablą odbierzemy.
- * CHORUS:
Marsz, marsz, Dąbrowski,
Z ziemi włoskiej do Polski.
Za Twoim przewodem,
Złączym się z narodem.
- * 2. Przejdziem Wisłę, przejdziem Wartę,
Będziem Polakami.
Dał nam przykład Bonaparte,
Jak zwyciężać mamy.
- * Chorus
- * 3. Jak Czarniecki do Poznania
Po szwedzkim zaborze
Dla ojczyzny ratowania
Wrócim się przez morze.
- * Chorus
- * 4. Już tam ojciec do swej Basi
Mówi ząptakany –
Słuchaj jeno, pono nasi
Biją w tarabany.
- * Chorus



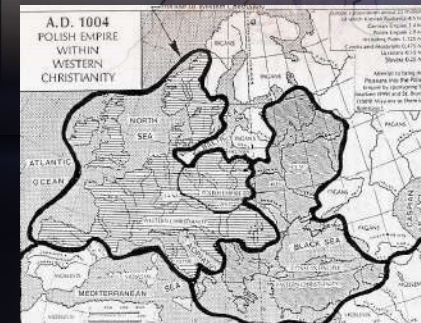
Jeszcze Polska nie .m



Józef Rufin Wybicki
(1747-1822)

* Historia

- * Data powstania pierwszego państwa polskiego jest 966 roku.
- * Polska stała się królestwem w 1025 roku, a w 1569 roku połączyła się z Wielkim Księstwem Litewskim.
- * W 1795 roku w wyniku trzech rozbiorów państwo polskie przestało istnieć.
- * W czasie wojen napoleońskich w latach 1807-1813 r. istniało Księstwo Warszawskie, którego większa część w 1815 roku weszła w skład Rosji jako tak zwanego Królestwo Polskie.
- * Polska odzyskała niepodległość w 1918 roku, po Pierwszej wojnie światowej, ale w 1939 roku została podzielona między Niemcy i ZSRR. Po wojnie Polska w nowych granicach stała się "krajem demokracji ludowej".
- * Od 12 marca 1999 roku jest członkiem NATO, od 1 maja 2004 roku jest członkiem Unii europejskiej. 21 grudnia 2007 roku weszła do strefy Schengen.



Informacje ogólne

Polska, oficjalna nazwa — Rzeczpospolita Polska — państwo w Środkowej Europie.

Ludność, na koniec 2015 r., wynosi 38 623 221 osób.

Teren — 312 679 km².

Zajmuje trzydzieste szóste miejsce na świecie pod względem liczby ludności i sześćdziesiąte dziewiąte w terenie.

Stolica — Warszawa.

Państwowy język — polski.

Państwowa waluta — złoty.

Państwowy ustrój kraju — republika parlamentarna.

Polska geograficznie dzieli się na 16 województw, z których każde kierowane jest przez marszałka i ma swój ośrodek administracyjny.

Wszystkie województwa dzielą się na powiaty (308 powiatów), a te dzielą się na 2489 gmin, w tym 65 miast, które mają status powiatów miejskich.

Ten, na pierwszy rzut oka skomplikowany system, działa w Polsce już od 23 lat i jest bardzo pomyślny.



* Położenie geograficzne

Polska graniczy :

- * Na zachodzie z Niemcami — 467 (456) km,
- * Na południowym zachodzie z Czechami — 790 (615) km,
- * Na południu ze Słowacją — 539 (420) km,
- * Na południowym wschodzie z Ukrainą — 529 (428) km,
- * Na wschodzie z Białorusią — 416 (605) km,
- * Na północnym wschodzie z Litwą — 103 (91) km i Rosją (obwód Kaliningradzki) — 206 (210) km.
- * Polska przez strefę ekonomiczną na Bałtyku graniczy ze strefami Danii i Szwecji.
- * Łączna długość granic — 3582 km, z nich — 3054 (2888) km lądowych i 528 (491) morskich.



* Geografia Polski

Powierzchnia Polski — 312 658 (312 683) km².

Ląd — 304 459 km², woda — 8220 km².

Około 2/3 terytorium na północy i w centrum kraju zajmuje Polska nizina.

Na północy — Bałtyk, góry na południu i południowym-wschodzie — Małopolska i Lubelszczyzna, wzdłuż południowej granicy — Karpaty (najwyższy punkt 2499 m, góra Rysy w Tatrach) i Sudety.

Duże rzeki — Wisła, Odra; gęsta sieć rzeczna.

Jeziora, głównie na północy.

Pod lasem 28 % terytorium.

Klimat w Polsce jest w większości umiarkowany. Średnia roczna temperatura w Polsce wynosi +8C i waha się w zależności od regionu i odległości od morza Bałtyckiego. Średnia temperatura latem - +18C, a zimą w styczniu -4C.



* Stolica

Warszawa stała się stolicą Polski w 1596 roku.

Liczba ludności w Warszawie wynosi 1,8 mln.

Warszawa położona jest w centralnej części Polski, na nizinie mazowieckiej.

Miasto rozciąga się po obu brzegach Wisły.

Powierzchnia Warszawy obejmuje 450 km².

Warszawa jest starym miastem z bogatą architekturą, tutaj z pewnością spodoba się miłośnikom sztuki i historii.



* Województwa



warmińsko-mazurskie — Olsztyn
wielkopolskie — Poznań
zachodnio-pomorskie — Szczecin
kujawsko-pomorskie — Bydgoszcz
łódzkie — Łódź
lubelskie — Lublin
lubuskie — Gorzów Wielkopolski
mazowieckie — Warszawa
małopolskie — Kraków
dolnośląskie — Wrocław
opolskie — Opole
podkarpackie — Rzeszów
podlaskie — Białystok
pomorskie — Gdańsk
świętokrzyskie — Kielce
śląskie — Katowice

* Ustrój państwowy Polski

Ustrój państwowy Polski jest ustalany przez Konstytucję, podstawowe prawo kraju. Rzeczpospolita Polska — demokratyczne państwo prawa, realizujące zasady sprawiedliwości społecznej.

W Polsce istnieje podział władzy. Władzą wykonawczą jest prezydent, który jest głową państwa, i Rada Ministrów, ustawodawczą — Parlament — Sejm (izba niższa) i Senat (izba wyższa), sądowniczą — sądy i trybunały, kierowane przez sąd Najwyższy.

W 2015 roku polski parlament przeprowadził wybory, w których odniósł zasłużone zwycięstwo i został prezydentem Andrzej Duda, a tak jak wybory odbywają się na 5 lat, osoba ta będzie pełnić prezydenckie obowiązki, aż do 2020 roku.



* Rolnictwo

Polska jest znaczącym producentem owoców i warzyw (ziemniaków, buraków cukrowych, rzepaku, pomidorów, jabłek); także zbóż.

Rozwinięta hodowla zwierząt (mięso wieprzowe) i branży drobiarskiej (kurczak).

Polska eksportuje: owoce i warzywa, mięso i produkty mleczne; importuje do kraju — pszenicę, kukurydzę, olej roślinny.



* Przemysł

- * inżynieria ;
- * czarny i kolorowy (duży produkcja cynku) metalurgia;
- * chemiczny (kwas siarkowy, nawozy, środki farmaceutyczne, perfumy i kosmetyki);
- * włókienniczy (bawełniane, lniane, wełniane);
- * maszyna do szycia, cementowa produkcja, porcelana i fajans ;
- * produkcja sprzętu sportowego (kajaki, jachty, namioty).



* Minerality

Pod względem wydobycia miedzi Polska zajmuje jedno z pierwszych miejsc na świecie.

Istnieją również złoża węgla brunatnego.

W Polsce wydobywa się również: ropę naftową (92 złoża), gaz ziemny (242 złoża), rudy żelaza, miedzi, cynku i ołowiu, rudy, siarkę, sól kamienną i magnez.

Ogólne zasoby soli kamiennej szacowane są na ponad 80 miliardów ton.



* Transport

- * głównymi portami morskimi kraju są Gdańsk, Szczecin, Świnoujście, Gdynia, Kołobrzeg;
- * długość kolei 26644 km, przewozy kolejowe w kraju wykonuje firma „Polskie Koleje Państwowe”;
- * istnieje 13 lotnisk;
- * Polska zajmuje jedno z czołowych miejsc w świecie w produkcji statków rybackich, towarowych i pasażerskich wagonów kolejowych, drogowych i budowlanych, maszyn, urządzeń przemysłowych i innych.



* Religia

Polacy to jeden z najbardziej religijnych narodów Europy. Dlatego w Polsce można zobaczyć kościoły różnych wyznań, a majestatyczne kościoły katolickie spokojnie istnieją obok małych, którzy odwiedzają przedstawiciele innych religii.

Według sondaży, w posiadaniu w 2011 roku:

około 86,9 % obywateli Polski jest katolikami (86,7 % — rzymsko-katolicki kościół),

1,3 % — prawosławni chrześcijanie,

0,36 % — protestanci,

0,34 % — Świadkowie Jehowy, i tyle samo wyznawców innych religii.



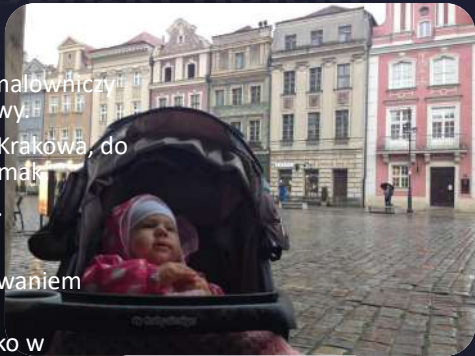
* Znani Polacy

- * Adam Mickiewicz (1798-1855) pisarz polityczny, publicysta, działacz polskiego ruchu narodowego.
- * Fryderyk Chopin (1810-1849) kompozytor i pianista-wirtuoz, pedagog.
- * Mikołaj Kopernik (1473-1543) astronom, matematyk, mechanik, ekonomista, kanonik Renesansu.
- * *Maria Skłodowska-Curie* (1867-1934) tytuł-eksperymentator (fizyk, chemik), pedagog.
- * Jacek Malczewski (1854-1929) malarz, przedstawiciel modernizmu i symbolizm w malarstwie.
- * Stanisław Lem (1921-2006) polski filozof, futurolog i pisarz (science fiction, eseista, satyryk, krytyk).



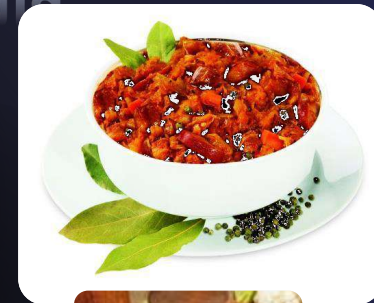
* Zabytki Polski

- * Hala stulecia we Wrocławiu.
- * Stare Miasto – najbardziej malowniczy zabytkowy dzielnica Warszawy.
- * Rynkowe placu Warszawy i Krakowa, do tej pory zachowujące swój smak
- * Plac Zamkowy w Warszawie.
- * Dom Magłosi Wrocławia.
- * Wrocławski kościół pod wezwaniem Świętej Elżbiety.
- * Dawne żydowskie miasteczko w Krakowie.
- * Dziedziniec Astusa, położony w Gdańsku, który podobno został stworzony na obraz legendarnego zamku Artura w Camelocie.
- * Pałac Biskupów, który jest ściśle związany z pamięcią Jana Pawła II.
- * Pomnik Chrystusa Króla — największy na świecie pomnik Jezusa Chrystusa



* Polska kuchnia

- * Zupa (często stanowią jedyne danie na lunch lub kolację): barszcz czerwony, barszcz biały, rosół, kapuśniak, grochówka, żurek .
- * Drugie dania (kuchnia polska obfituje w potrawy z mięsa mielonego, z dodatkami z kaszy gryczanej lub pieczonej kapusty. Jednak często mięso wieprzowe lub kaczki wypalane w całości. Jedzenie obficie polane sosem, z dodatkiem ogórków kiszonych, marynowanych grzybów, musztardy i chrzanu): bigos, kiełbasa, czarodzieje ,ryba po polsku, pierogi ruskie.
- * Desery (tradycyjnym polskim deserem są słodkie ciasta , najczęściej drożdżowe, a także różne bułki z makiem, rodzynkami, orzechami i suszonymi owoców, mazurków, jabłkowe, twarogowe ciasta i pierniki): pączki, bułki z makiem, ciasta.



* ŚWIĘTA NARODOWE

1 stycznia: Nowy Rok

Wielkanoc: niedziela i poniedziałek - pierwsza niedziela po pierwszej wiosennej pełni księżyca

1 maja: Święto Pracy

3 maja: Święto Konstytucji

Boże Ciało: czwartek dziewiątego tygodnia po Wielkanocy

15 sierpnia: Wniebowzięcie Najświętszej Marii Panny, Święto Wojska Polskiego (rocznica "cudu nad Wisłą")

1 listopada: Dzień Wszystkich Świętych

11 listopada: Dzień Niepodległości

25, 26 grudnia: Boże Narodzenie



* Turystyka

❖ **WYCIECZKI** z przewodnikiem:

Główne miasta, które przyciągają turystów swoimi atrakcjami - to Warszawa, Kraków, Poznań, Łódź, Wrocław, Gdańsk. Ponadto, w kraju wiele pomników przyrody - Tatry, Mazurskie Pojezierze, park Narodowy "puszcza białowieska", jaskinie.

❖ **NARCIARSTWO ALPEJSKIE:**

Warunki do uprawiania górskich stworzone w górskich tablicach w południowej i południowo-zachodniej części kraju: w Karkonoszach, Beskidach i Tatrach. Karkonosze to pasmo górskie w skład Sudetów. Najwyższa góra w jego obrębie - góra Śnieżka (1603 m). Główne ośrodki narciarskie - Szklarska Poręba i Karpacz.

❖ **UPRAWIAĆ TURYSTYKĘ:**

Nawet jeśli Jesteś całkowicie zdrowy, w ośrodkach medycznych w Polsce można zwiększyć witalność i oczyścić organizm.

❖ **WAKACJE NA PŁAŻY:**

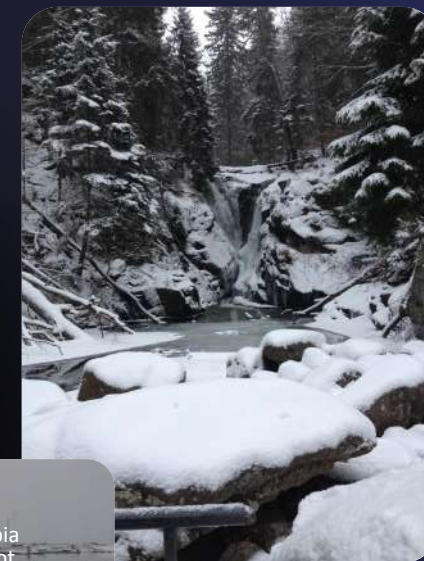
Główne ośrodki Polski - Sopot, Kołobrzeg, Świnoujście, Łeba, Jastrzębia Góra, Ustka, Krynica Morska. Wśród nich najbardziej popularne jest Sopot, zwany czasami "perłą Bałtyku".

❖ **WAKACJE NA JEZIORACH:**

W Polsce ponad 9 tysięcy jezior, położonych w malowniczej okolicy. Największą popularnością na wakacje cieszy się "krajna tysiąca jezior" - Pojezierze Mazurskie.

❖ **EKOTURYSTYKA:**

Polska szczyty się malowniczą przyrodą, prawie nienaruszone przez człowieka. W kraju 22 parki narodowe, 122 krajobrazowych parku, dziesiątki rezerwatów przyrody i tysiące pomników przyrody.



O Polsce można mówić godzinami. Przecież to kraj kontrastów, w którym przemysł łączy się z dziewiczą przyrodą, ląd z morzem i dawne tradycje z unikatowymi towarami trendami Unii Europejskiej.

Polska – kraj, który interesuje się swoim położeniem geograficznym, bogactwem przyrody i zasobami mineralnymi. Europejski kraj, który nie znuży się cieszyć wzrostem gospodarki i przemysłu. Polska to synteza natury i cywilizacji. Kraj gdzie ludzie są szczęśliwi i każdy znajdzie coś, w czym się zakocha się i uchwyci w swojej duszy.

